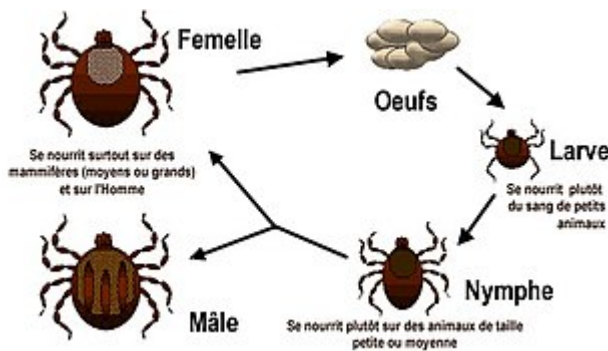


La lutte contre les tiques au jardin

Description

https://www.aujardin.info/fiches/lutte-contre-tiques-jardin.php?fbclid=IwAR1p9ZcxmHZf7Hq0GTtqnyDI4IGJrZhYVpO_ZkBcTy1gS0mqMEGZ8p1ljw



<https://fr.wikipedia.org/wiki/Tique>

Petites mais pouvant transmettre des pathologies graves, les tiques font partie de ces "êtres tristes" discrets mais néanmoins gênants qui occupent le jardin. Se délectant du sang de leurs nombreux hôtes qui varient selon leurs cycles, les tiques doivent être détectées au plus tôt lorsqu'elles s'attaquent à l'humain.

Cycle de vie de la tique

La tique n'est pas un insecte mais un **gros acarien** pouvant atteindre jusqu'à 6 mm une fois adulte. Dans notre pays près de **40 espèces** se partagent la vedette, affectionnant les zones boisées et herbeuses à tendance humides.

Grise ou noire, parfois nuancée de brun rougeâtre, elle présente un corps ovale, 8 pattes ainsi qu'une petite tête avec une mandibule **équipée d'un rostre suceur** lui permettant de ponctionner à loisir le sang de son hôte. Son abdomen devient gonflé et bleuté lorsque la bête est gavée de sang.

La lutte contre les tiques au jardin

La tique change d'hôte à chaque phase de son cycle. La femelle après l'accouplement, **grimpe sur son hôte** (chien, cheval, vache, humain etc) pour **se nourrir de son sang** jusqu'au moment de la ponte. Les œufs vont se transformer en larves qui une fois tombées au sol vont coloniser un petit animal (**rongeur** ou **oiseau**), elles réaliseront leur mue avant de trouver un animal de taille moyenne comme **un lapin, un loir, un renard** ou **un chat**. Gonflées de sang sous la forme de nymphe, elles retombent au sol pour trouver un animal encore plus gros sur lequel elles pondront leurs œufs après l'accouplement.

Problèmes posés par la tique

La morsure de tique n'est pas douloureuse en un premier temps car la bête utilise une substance anesthésiante. Cependant, la **tique est vectrice de divers agents pathogènes** (nématodes, bactéries, virus, protozoaires) dont certains peuvent conduire à de graves maladies dont **la Borréliose de Lyme**. Plus connue sous le nom de **Maladie de Lyme** cette pathologie due à une bactérie nommée **Borrelia burgdorferi** est difficile à diagnostiquer. Elle se développe en **3 phases** dont **la première apparaît de 3 à 30 jours après la morsure sous la forme d'une plaque rouge circulaire qui s'étend sur plusieurs centimètres de diamètre**, accompagnée de fièvre, de maux de tête et de douleurs articulaires. **Quelques mois après**, des **tâches rouges** ou des **lésions cutanées** surgissent accompagnées cette fois de **troubles neurologiques, de syncopes, de grosse fatigue et souvent de problèmes cardiaques et cognitifs**. La dernière phase peut survenir **des années après la morsure**, avec une exacerbation des symptômes pratiquement cités. **Cette maladie peut conduire à la mort**.

Facile à soigner avec des antibiotiques si elle est détectée tôt, cette maladie ne doit pas inciter à la panique envers les tiques d'autant que toutes les espèces ne s'attardent pas sur l'Homme et que toutes ne transmettent pas forcément des maladies, cependant mieux vaut prévenir que guérir !

Comment prévenir et lutter contre les tiques ?

La **période de vigilance se situe entre mars et octobre**, lorsque le temps est doux et humide. Quelques gestes vont vous aider à prévenir la morsure des tiques :

- si vous avez **des animaux de compagnie, vérifiez leur pelage** après chaque sortie en extérieur et ce, même s'ils sont traités contre les puces et les tiques ;
- faites **de même avec les enfants** s'ils jouent dans les prairies et les herbes hautes. **Vérifiez derrière la nuque, les creux des genoux, des coudes et des aisselles, ainsi que derrière les oreilles et le cuir chevelu** ;
- **tondez la pelouse à ras** ;
- plantez des lavandes, du thym, de la mélisse, du romarin, qui sont des **plantes répulsives pour les tiques** ;
- favorisez les **prédateurs naturels des tiques** (oiseaux, poules, musaraignes etc) ;
- si vous pratiquez l'art du pique-nique ou de la sieste en plein air, **placez une grande natte épaisse au sol** avant de vous installer ;
- aux pieds de vos plantes de massifs ou de haies, étalez une **épaisse couche de paillis** (minéral, corces, coques, copeaux etc) ;

- dans la nature, marchez uniquement sur des chemins balisés, **jamais dans les herbes hautes**, si possible avec des **vêtements couvrants** et de **grosses chaussures fermées** ;
- munissez-vous de **sprays répulsifs à base d'huile d'Eucalyptus citriodora** et pulvérisez votre corps en cas de sortie en extérieur. Les **huiles essentielles de lavande vraie, de tea tree, ou de lemongrass** sont également très efficaces en prévention, elles seront alors **très utiles** : un peu d'huile végétale, à raison de 2 gouttes par cuillère à soupe d'huile, puis appliquées en massage sur les parties découvertes.

Comment réagir face à une tique ?

Si vous trouvez une tique sur votre animal de compagnie ou sur vous, il est indispensable de **s'en débarrasser au plus vite !**

Si elle est déjà plantée dans la peau, **utilisez une pince à tique** pour l'arracher en faisant des petits mouvements de rotation pour que la tête ne reste pas sous la peau lors de l'arrachage. **Désinfectez la zone** avec de l'eau savonneuse et de l'huile essentielle de clou de girofle.

Surveillez la plaie de près les jours suivants afin de détecter le premier symptôme se matérialisant par le fameux **érythème migrant** sous la forme d'une plaque rouge s'étendant peu à peu ; s'il apparaît contactez immédiatement votre médecin qui vous prescrira un traitement antibiotique (amoxicilline ou doxycycline).



<https://www.rtl.be/info/belgique/societe/la-saison-des-tiques-vient-de-debuter-si-vous-vous-faites-mordre-ne-negligez-surtout-pas-cette-reaction-cutanee-photos-1371967.aspx>

Participez au comptage des morsures de tiques chez l'homme en Belgique

<https://tiquesnet.wiv-isp.be>

tiquesnet@sciensano.be

Épidémiologie des maladies infectieuses Sciensano, Rue Juliette Wytsman, 14, 1050
Bruxelles T +32 2 642 55 66

Time for Lyme ASBL est une association belge qui a pour mission principale la sensibilisation du grand public face à la maladie de Lyme.

Time for Lyme ASBL est investie depuis plusieurs années dans la mission de sensibiliser le public le plus large à la maladie de Lyme, maladie infectieuse bactérienne, conséquence d'une morsure de tique infectée.

Time for Lyme ASBL mène de nombreux projets ambitieux, pour toujours **informer et sensibiliser** le public.

<https://www.timeforlyme.info>

tflasbl@gmail.com



Categorie

1. conseils
2. SRHGx
3. to check

Tags

1. Lyme
2. tique

date créée

1 juin 2022

Auteur

cblancke

default watermark